

1918



2013

Самарская областная организация

95 лет

Бюллетень № 51

**выпускается при поддержке
Правительства Самарской области**

**Организация профсоюзного контроля
за безопасными условиями труда
(наглядная агитация)
Профсоюз за здоровый образ жизни!**

**г. Самара
июнь 2013**

Содержание

1. Хроника мероприятий, проведённых областной профорганизацией с 01.01.2013 по 30.03.2013 года.....	2
2. Документы по охране труда (наглядная агитация):	
- система организации общественного контроля охраны труда в СООП РГУ и ОО РФ.....	2
- техническая инспекция СООП РГУ и ОО.....	3
- почему нужен профсоюзный актив по охране труда работодателю?!.....	5
- взаимодействие с органами власти и управления.....	6
- механизм формирования профактива по охране труда, формы и методы его обучения.....	7
- оказание материальной помощи членам профсоюза СООП РГУ и ОО РФ с наступлением страхового случая.....	8
- обеспечение охраны труда.....	9
- техника безопасности при работе с компьютером.....	10
- действия работодателя при наступлении несчастного случая на производстве....	15
- техника реанимации.....	19
- остановка кровотечения.....	20
- обязанности работников на рабочих местах.....	21
- действия при пожаре в общественном здании.....	22
- правило работы с огнетушителями.....	23
- памятка о требованиях к комплектации изделиями медицинского назначения аптек для оказания первой помощи работникам	24
3. “Бросай курить! Вставай на лыжи”.....	27
4. “У нас молодо - не зелено”.....	30
5. “Светлая память погибшим сотрудникам ГУВД”.....	31
6. Акция “Женщина Самарской области”.....	34
7. Подведение итогов в Самарской областной организации профсоюза РГУ и ОО РФ.....	35

ХРОНИКА
мероприятий, проведенных Самарской
областной профорганизацией с 01.01.2013 по 01.06.2013

- **02 февраля 2013 года** - участие в 10-й межотраслевой спартакиаде ФПСО (лыжные гонки)
- **05 февраля 2013 года** – заседание Совета по молодежи при комитете областной профорганизации
- **08 февраля 2013 года** - мероприятие, посвященное памяти погибших в пожаре в здании ГУВД, проведенное в с. Малое Ишуткино Исаклинского района
- **25 февраля 2012 года** - участие в мероприятии “Профсоюзный лидер - женщина года”
- **26 марта 2013 года** - плановое заседание Президиума Самарской областной организации Профсоюза РГУ и ОО

**Система организации общественного контроля охраны труда
в Самарской областной организации Профсоюза РГУ и ОО РФ**



Техническая инспекция СООП РГУ и ОО
Главный технический инспектор - Иванов Александр Викторович
тел: (846) 333-14-54 e-mail: trud@prgu.ru



Технический инспектор - Житенева Ольга Викторовна
тел: (846) 333-14-54 e-mail: trud@prgu.ru

**Лучшие внештатные технические инспектора
СООП РГУ и ОО за 2012 год**

Васюхин Дмитрий Владимирович – Администрация г.о. Самара



Слепушкин Александр Дмитриевич
Администрация г.о. Самара



Лисицина Елена Евгеньевна
Администрация г.о. Самара

Почему нужен профсоюзный актив по охране труда работодателю?!

Какая категория профактива занимается контролем охраны труда?

В первую очередь уполномоченные от профсоюза по охране труда и члены комитетов (комиссий) по охране труда, которые должны быть обучены и которым должны быть выданы соответствующие удостоверения лицензированной организацией. Профком на своих заседаниях заслушивает отчеты профактива по охране труда, контролирует выполнение Соглашения по охране труда и т.д. У нерадивого работодателя такой актив вызывает раздражение и головную боль, у добросовестного – чувство благодарности и уверенности.

Социально ответственному работодателю профсоюз важен, как социальный партнер. А работодателю – рабовладельцу, конечно, он не нужен. До сих пор нет полноценной государственной политики в области охраны труда продекларированной в статье 210 ТК РФ. Не исполняют и федеральные органы исполнительной власти, осуществляющие функции по контролю и надзору в установленной сфере деятельности и нерадивые работодатели.

Почти полное отсутствие содействию общественному контролю за соблюдением прав и законных интересов работников в области охраны труда и отказ государства финансировать мероприятия по охране труда - вот «элементы» политики государства в области охраны труда!

Например, государственную трудовую инспекцию не заботит, есть ли в организациях предусмотренный трудовым кодексом (ст. 218) актив и комитеты (комиссии) по охране труда.

Может от того, что у них – тот прав у кого больше прав?! Разве это государственный подход к контролю за исполнением ТК РФ?! А у профсоюза ТК в почете и уважении. Важность организаций исполнения ТК - главная забота первичных профсоюзных организаций.

Председатели первичных профсоюзных организаций выстраивают социальный диалог с работодателем, поддерживая баланс интересов сторон социального партнерства.

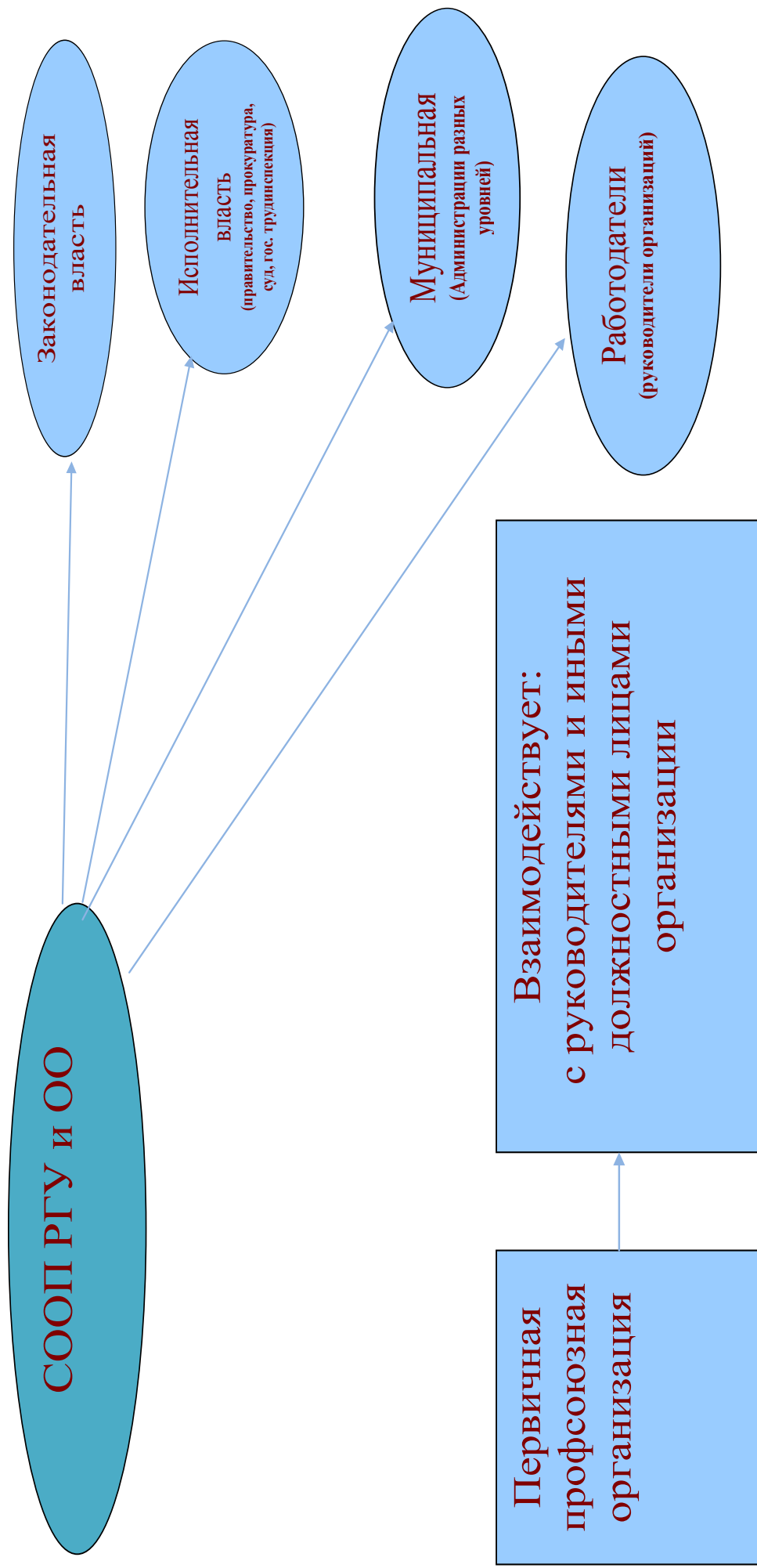
Профсоюзный актив по охране труда обучает Профсоюз, а кто обучает работодателя? Кто финансирует мероприятия по охране труда? Из федерального бюджета государственные унитарные предприятия и федеральные учреждения - финансирования на мероприятия по улучшению условий и охраны труда – не дождутся! (ст. 226 ТК).

А в регионе по остаточному методу (лист ожидания). Так кому мешает Профсоюз жить спокойно? Только у рабов да крепостных нет вообще никаких прав, а у работников наемного труда, граждан страны, они есть. Право на безопасный труд – одно из законных требований работника. И здесь не должно быть беспредела, игнорирования Трудового кодекса.

Техническая инспекция Самарской областной организации Профсоюза РГУ и ОО

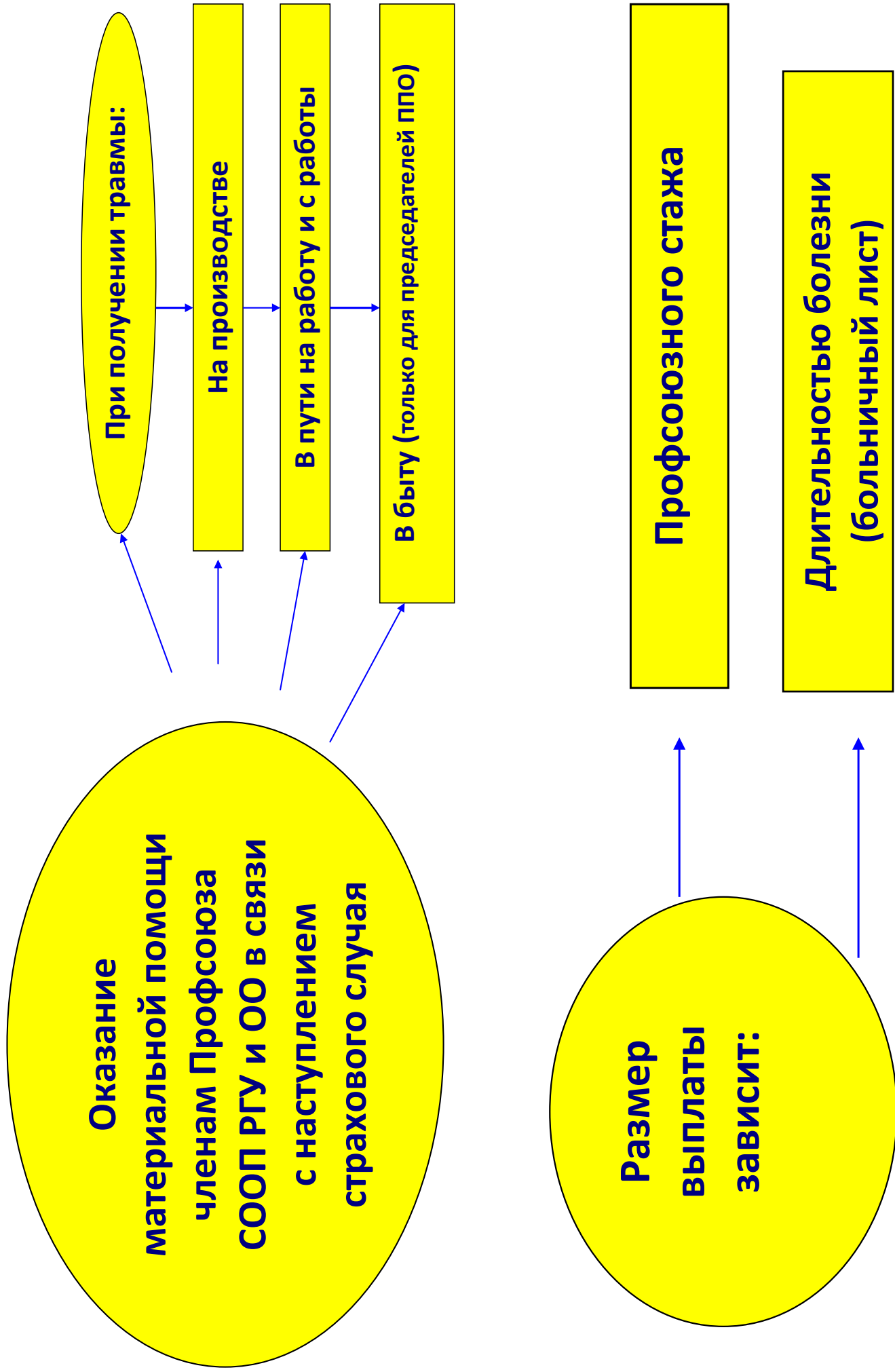
ВЗАИМОДЕЙСТВИЕ С ОРГАНАМИ ВЛАСТИ И УПРАВЛЕНИЯ

через заключение соглашений, коллективных договоров и прямого участия во всех видах общественного контроля за охраной труда



Механизм формирования профактива по охране труда формы и методы его обучения

Методика теоретического формирования	Теоретическое и методическое обеспечение	Проверки
<p><u>Комитет СООП РГУ и ОО</u></p> <ul style="list-style-type: none"> • Включение в штатное расписание должностей технического и правового инспекторов • Утверждает состав внештатной технической инспекции СООП РГУ и ОО, планы работы инспекции заслушивает вопросы охраны труда и правозащитной работы. <p><u>Первичные профсоюзные организации</u></p> <ul style="list-style-type: none"> • Уполномоченный избирается на общем профсоюзном собрании • Утверждается план работы уполномоченного профкомом ППО • Переизбрание в случае неисполнения возложенных обязанностей отозван на общем (профсоюзном собрании) 	<p><u>Комитет СООП РГУ и ОО</u></p> <ul style="list-style-type: none"> • Организует обучение (доклады, семинары, таблицы, тесты) • Обеспечивает методическим и правовым материалом <p><u>Первичные профсоюзные организации</u></p> <ul style="list-style-type: none"> • Заслушивает два раза в год отчёты уполномоченных по охране труда • На заседаниях профкомов два раза в год заслушивают отчёты членов комитетов (комиссий) по о/т с обеих сторон 	<ul style="list-style-type: none"> • Штатные технические инспектора СООП РГУ и ОО • Внештатные технические инспектора СООП РГУ и ОО • Уполномоченные от Профсоюза ППО • Комитеты (комиссии) по охране труда организации



ОБЕСПЕЧЕНИЕ ОХРАНЫ ТРУДА

Право работника на труд в условиях, соответствующих требованиям охраны труда

- Каждый работник имеет право на:
- рабочее место, соответствующее требованиям охраны труда;
 - обязательное социальное страхование от несчастных случаев на производстве и профессиональных заболеваний в соответствии с законодательством Российской Федерации;
 - получение достоверной информации от работодателя, соответствующих государственных органов и общественных организаций об условиях и охране труда на рабочем месте, о существующем риске повреждения здоровья, а также о мерах по защите от воздействия вредных или опасных производственных факторов;
 - отказ от выполнения работ в случае возникновения опасности для его жизни и здоровья вследствие нарушения требований охраны труда, за исключением случаев, предусмотренных федеральными законами, до устранения такой опасности;
 - обеспечение средствами индивидуальной и коллективной защиты работников в соответствии с требованиями охраны труда за счет средств работодателя;
 - обучение безопасным методам и приемам труда за счет средств работодателя;
 - профессиональную переподготовку за счет средств работодателя в случае ликвидации рабочего места вследствие нарушения требований охраны труда;

- запрос о проведении проверки условий и охраны труда на его рабочем месте органами государственного надзора и контроля за соблюдением требований охраны труда или органами общественного контроля за соблюдением требований охраны труда;
- обращение в органы государственной власти Российской Федерации, органы государственной власти субъектов Российской Федерации и органы местного самоуправления, к работодателю, в объединения работодателей, а также в профессиональные союзы, их объединения и иные уполномоченные работниками представительные органы по вопросам охраны труда;
- участие или участие через своих представителей в рассмотрении вопросов, связанных с обеспечением безопасных условий труда на его рабочем месте, и в расследовании произошедшего с ним несчастного случая на производстве или его профессионального заболевания;
- внеочередной медицинский осмотр (обследование) в соответствии с медицинскими рекомендациями с сохранением за ним места работы (должности) и среднего заработка на время прохождения указанного медицинского осмотра;
- компенсации, установленные законодательством Российской Федерации и законодательством субъектов Российской Федерации, коллективным договором (соглашением), трудовым договором (контрактом), если он занят на тяжелых работах и работах с вредными или опасными условиями труда.

Гарантии права работников на труд в условиях, соответствующих требованиям охраны труда

1. Государство гарантирует работникам защиту их права на труд в условиях, соответствующих требованиям охраны труда.
2. Условия труда, предусмотренные трудовым договором (контрактом), должны соответствовать требованиям охраны труда.
3. На время приостановления работ органами государственного надзора и контроля за соблюдением требований охраны труда вследствие нарушения требований охраны труда не по вине работника за ним сохраняются место работы (должность) и средний заработок.
4. При отказе работника от выполнения работ в случае возникновения опасности для его жизни и здоровья, за исключением случаев, предусмотренных федеральными законами, работодатель обязан предоставить работнику другую работу на время устранения такой опасности.
В случае если предоставление другой работы по объективным причинам невозможно, время простоя работника до устранения опасности для его жизни и здоровья оплачивается работодателем в соответствии с законодательством Российской Федерации.
5. В случае необеспечения работника средствами индивидуальной и коллективной защиты (в соответствии с нормами) работодатель не вправе

6. требовать от работника выполнения трудовых обязанностей и обязан оплатить возникший по этой причине простой в соответствии с законодательством Российской Федерации.
6. Отказ работника от выполнения работ в случае возникновения опасности для его жизни и здоровья вследствие нарушения требований охраны труда либо от выполнения тяжелых работ и работ с вредными или опасными условиями труда, не предусмотренных трудовым договором (контрактом), не влечет за собой его привлечения к дисциплинарной ответственности.
7. В случае причинения вреда жизни и здоровью работника при исполнении им трудовых обязанностей возмещение указанного вреда осуществляется в соответствии с законодательством Российской Федерации.
8. В целях предупреждения и устранения нарушений законодательства об охране труда государство обеспечивает организацию и осуществление государственного надзора и контроля за соблюдением требований охраны труда и устанавливает ответственность работодателя и должностных лиц за нарушение указанных требований.

Обязанности работодателя по обеспечению безопасных условий и охраны труда

- Работодатель обязан обеспечить:
- безопасность работников при эксплуатации зданий, сооружений, оборудования, осуществлении технологических процессов, а также применяемых в производстве сырья и материалов;
 - применение средств индивидуальной и коллективной защиты работников;
 - соответствующие требованиям охраны труда условия труда на каждом рабочем месте;
 - режим труда и отдыха работников в соответствии с законодательством Российской Федерации и законодательством субъектов Российской Федерации; приобретение за счет собственных средств и выдачу специальной одежды, специальной обуви и других средств индивидуальной защиты, смывающих и обезвреживающих средств в соответствии с установленными нормами работникам, занятым на работах с вредными или опасными условиями труда, а также на работах, выполняемых в особых температурных условиях или связанных с загрязнением;
 - обучение безопасным методам и приемам выполнения работ, инструктаж по охране труда, стажировку на рабочих местах работников и проверку их знаний требований охраны труда, недопущение к работе лиц, не прошедших в установленном порядке указанные обучения, инструктаж, стажировку и проверку знаний требований охраны труда;
 - организацию контроля за состоянием условий труда на рабочих местах, а также за правильностью применения работниками средств индивидуальной и коллективной защиты;
 - проведение аттестации рабочих мест по условиям труда с последующей сертификацией работ по охране труда в организации;
 - проведение за счет собственных средств обязательных предварительных (при поступлении на работу) и периодических (в течение трудовой деятельности) медицинских осмотров (обследований) работников, внеочередных медицинских осмотров (обследований) работников по их просьбам в соответствии с медицинскими рекомендациями с сохранением за ними места работы (должности) и среднего заработка на время прохождения указанных медицинских осмотров;

- недопущение работников к выполнению ими трудовых обязанностей без прохождения обязательных медицинских осмотров, а также в случае медицинских противопоказаний;
- информирование работников об условиях и охране труда на рабочих местах, о существующем риске повреждения здоровья и полагающихся им компенсациях и средствах индивидуальной защиты;
- предоставление органам государственного управления охраной труда, органам государственного надзора и контроля за соблюдением требований охраны труда информации и документов, необходимых для осуществления ими своих полномочий;
- принятие мер по предотвращению аварийных ситуаций, сохранению жизни и здоровья работников при возникновении таких ситуаций, в том числе по оказанию пострадавшим первой помощи;
- расследование в установленном Правительством Российской Федерации порядке несчастных случаев на производстве и профессиональных заболеваний;
- санитарно-бытовое и лечебно-профилактическое обслуживание работников в соответствии с требованиями охраны труда;
- беспрепятственный допуск должностных лиц органов государственного управления охраной труда, органов государственного надзора и контроля за соблюдением требований охраны труда, органов Фонда социального страхования Российской Федерации, а также представителей органов общественного контроля в целях проведения проверок условий и охраны труда в организации и расследования несчастных случаев на производстве и профессиональных заболеваний;
- выполнение предписаний должностных лиц органов государственного надзора и контроля за соблюдением требований охраны труда и рассмотрение представлений органов общественного контроля в установленные законодательством сроки;
- обязательное социальное страхование работников от несчастных случаев на производстве и профессиональных заболеваний;
- ознакомление работников с требованиями охраны труда.

Обязанности работника в области охраны труда

- Работник обязан:
- соблюдать требования охраны труда;
 - правильно применять средства индивидуальной и коллективной защиты;
 - проходить обучение безопасным методам и приемам выполнения работ, инструктаж по охране труда, стажировку на рабочем месте и проверку знаний требований охраны труда;

- немедленно извещать своего непосредственного или вышестоящего руководителя о любой ситуации, угрожающей жизни и здоровью людей, о каждом несчастном случае, произошедшем на производстве, или об ухудшении состояния своего здоровья, в том числе о проявлении признаков острого профессионального заболевания (отравления);
- проходить обязательные предварительные (при поступлении на работу) и периодические (в течение трудовой деятельности) медицинские осмотры (обследования);

ТЕХНИКА БЕЗОПАСНОСТИ ПРИ РАБОТЕ С КОМПЬЮТЕРОМ

Правило №1 Вход в компьютерный класс

- Не входить в кабинет в верхней одежде, головных уборах, грязной обуви, с громоздкими предметами.
- Передвигаться в кабинете спокойно, не торопясь.
- Работать разрешается только на том компьютере, который выделен на данной занятии.
- Не разговаривать громко, не шуметь, не отвлекать других учеников.
- Перед началом работы ученик должен убедиться в отсутствии видимых повреждений оборудования на рабочем месте.
- Напряжение в сети кабинета включается и выключается только преподавателем.
- При пользовании компьютером следует носить чистую и сухую одежду и обувь.
- Не работать на ПК мокрыми руками.
- Нельзя находиться в кабинете без учителя.

Правило №2 Работа на ПК

- Излучение монитора в сторону, противоположную экрану, может быть значительно больше, поэтому нельзя его заднюю часть обращать к соседям.
- При включенном напряжении сети отключать, не отключать кабели, соединяющие различные устройства компьютера.
- Во время работы не касаться труб, батарей.
- Не прикасаться к экрану и тыльной стороне блока компьютера.

Правило №3

При появлении изменений в функционировании аппаратуры, самопроизвольного ее отключения, необходимо немедленно прекратить работу и сообщить об этом преподавателю.

Запрещается:

- Трогать разъемы соединительных кабелей, проводов, вилки и розетки.
- Работать на ПЭВМ, имеющая нарушения целостности корпуса, нарушения изоляции проводов, неисправную индикацию включения питания, с признаками электрического напряжения на корпусе.
- Самостоятельно устранять неисправности клавиатуры.

Правило №4 Обращение с техникой.

С техникой нужно обращаться бережно, на клавиатуре работать не спеша, клавиши нажимать нежно.

Запрещается:

- Класть на ПК посторонние предметы (кружки с жидкостями, жирные предметы, предметы, включающие электромагнитные поля).
- Касаться автоматов защиты, пускателей, устройств сигнализации.

Правило №5 Юный пользователь, помни!

Работая с компьютером, сидеть нужно так чтобы:

- осанка была правильной;
- расстояние до экрана было 50 - 75 см;
- направление взгляда было перпендикулярным экрану монитора.



ИНСТРУКЦИЯ ПО ОХРАНЕ ТРУДА

ОБЩИЕ ТРЕБОВАНИЯ БЕЗОПАСНОСТИ

В кабинетах ВТ установлена сложная, повышенной опасности аппаратура - компьютеры, принтер и другие технические средства, требующие бережного и осторожного обращения. При включении дисплея работает электронно-лучевая трубка, которая находится под высоким напряжением.

Перед началом работы в кабинете ВТ необходимо пройти инструктаж по правилам эксплуатации ВТ и по электробезопасности. По содержанию инструктажа необходимо сдать зачет. Студенты и учащиеся, не сдавшие зачет, к работе на ВТ не допускаются.

Невыполнение правил эксплуатации ВТ и электробезопасности-трубейшее нарушение порядка и дисциплины.

2. ТРЕБОВАНИЯ БЕЗОПАСНОСТИ ПЕРЕД НАЧАЛОМ РАБОТЫ

- 2.1. Не входить в кабинет ВТ в уличной обуви.
- 2.2. Отрегулировать высоту сидения стула таким образом, чтобы линия зрения приходилась на центр экрана монитора.
- 2.3. Убедиться в отсутствии видимых повреждений аппаратуры, соединительных проводов, другого оборудования.
ЗАПРЕЩАЕТСЯ работать на средствах ВТ, имеющих нарушение целостности корпусов и изоляции проводов, а также с неисправной индикацией включения питания. О всех неисправностях немедленно сообщать преподавателю.
- 2.4. Начинать работу на ВТ необходимо только по указанию учителя.

3. ТРЕБОВАНИЯ БЕЗОПАСНОСТИ ВО ВРЕМЯ РАБОТЫ

- 3.1. Во время работы необходимо соблюдать оптимальное расстояние глаз до экрана монитора (60-70 см.), допустимое не менее 50 см.
- 3.2. Запрещается без разрешения преподавателя включать, отключать и передвигать средства ВТ, трогать разъемы соединительных проводов, прикасаться к экрану и тыльной стороне монитора.
- 3.3. Работать за клавиатуре следует только чистыми руками и при включенном компьютере.
При вводе информации с клавиатуры необходимо плавно нажимать на клавиши, не допуская резких ударов.
- 3.4. Запрещается работать на средствах ВТ во влажной одежде или влажными руками, класть на монитор или клавиатуру диски, книги, тетради, ручки, карандаши и т.п.
- 3.5. Обучающимся не следует вставать при входе посетителей. Входить в кабинет ВТ и выходить из него как в урочное, так и внеурочное время можно только с разрешения преподавателя.

4. ТРЕБОВАНИЯ БЕЗОПАСНОСТИ В АВАРИЙНЫХ СЛУЧАЯХ

Неправильное обращение со средствами ВТ может привести к поражению электрическим током, вызвать загорание аппаратуры. При появлении необычного звука, самопроизвольном отключении аппаратуры, а также при появлении запаха гари следует немедленно прекратить работу, выключить аппаратуру и сообщить об этом преподавателю. При необходимости следует оказать помощь в тушении огня. Каждый обучающийся должен знать, как следует обращаться с огнетушителями типа ОУ-5, ОП-10.

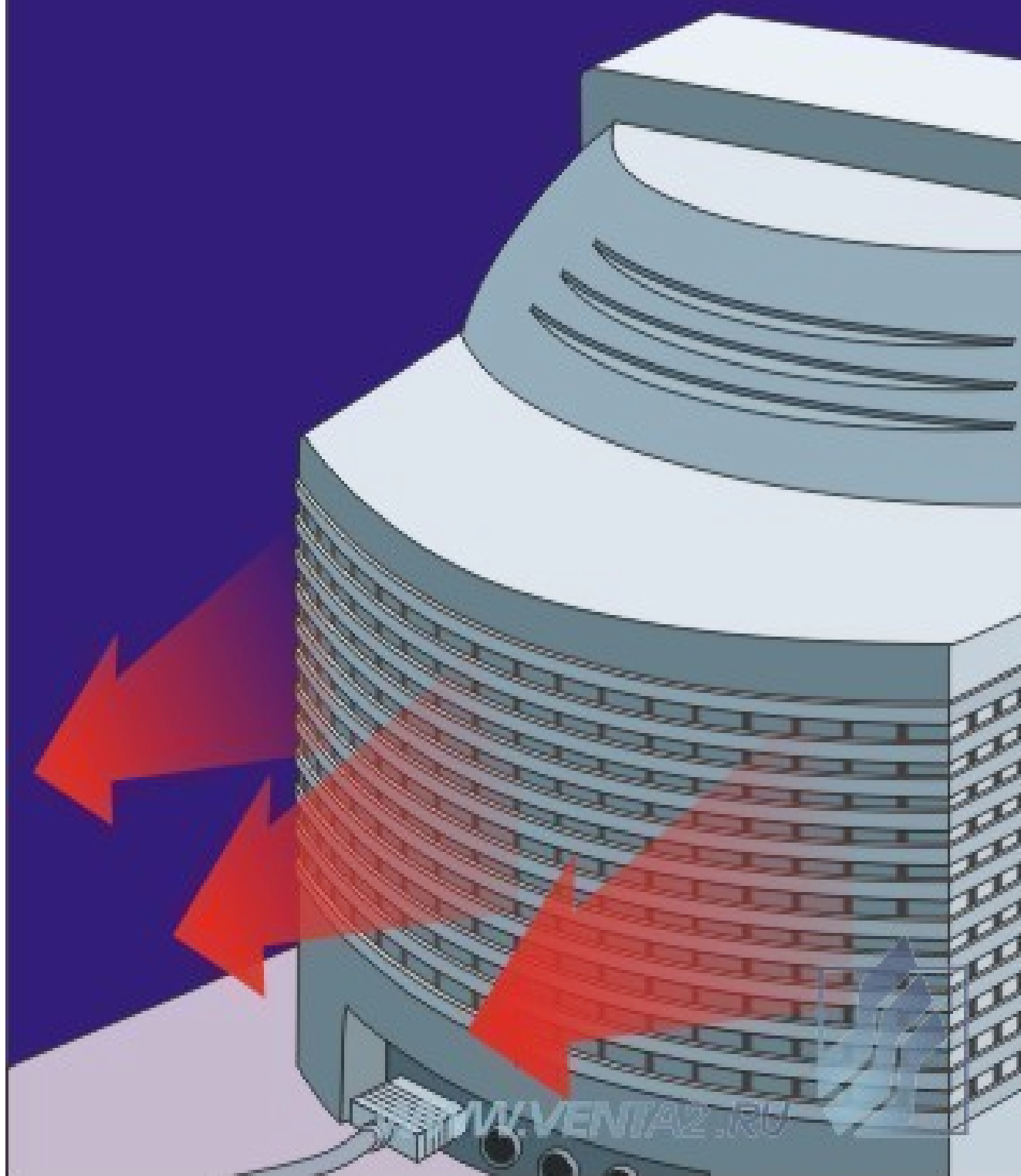
5. ТРЕБОВАНИЯ БЕЗОПАСНОСТИ ПО ОКОНЧАНИИ РАБОТЫ

По окончании работы по указанию преподавателя отключить аппаратуру, навести порядок на рабочем месте. Покидать кабинет можно только по разрешению преподавателя.





БЕРЕГИСЬ ЭЛЕКТРОМАГНИТНОГО ИЗЛУЧЕНИЯ КОМПЬЮТЕРА!





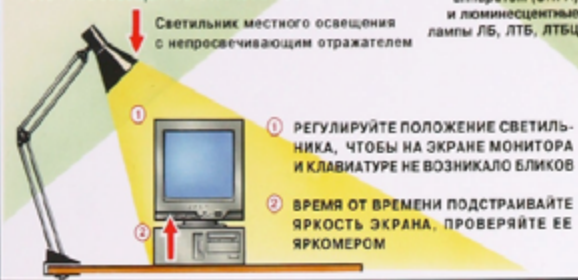
КОМПЬЮТЕР И БЕЗОПАСНОСТЬ

1

ВРЕДНЫЕ ВОЗДЕЙСТВИЯ



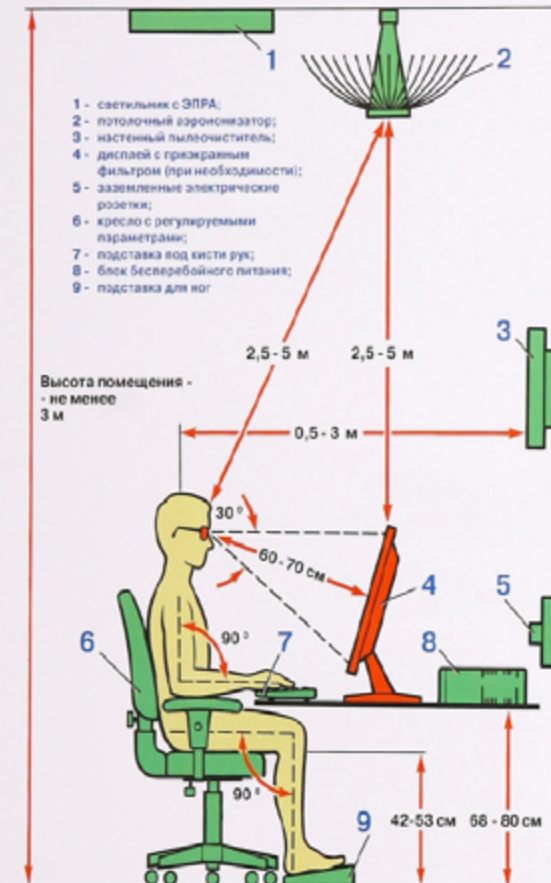
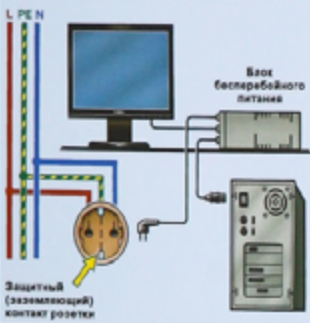
ПРАВИЛЬНО ОРГАНИЗУЙТЕ ИСКУССТВЕННОЕ ОСВЕЩЕНИЕ!



МИНИМАЛЬНЫЕ РАЗМЕРЫ РАБОЧЕГО МЕСТА



ЗАЗЕМЛЕНИЕ ОБЯЗАТЕЛЬНО



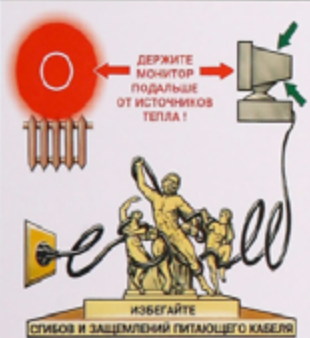
НОРМЫ ОСВЕЩЕННОСТИ

ЭКРАНА	НЕ БОЛЕЕ 300 ЛК
СТОЛА	300 - 500 ЛК
коэффициент пульсации освещенности	НЕ БОЛЕЕ 5 %
ЯРКОСТЬ ЭКРАНА ДОЛЖНА БЫТЬ 95 - 120 кд/м ²	

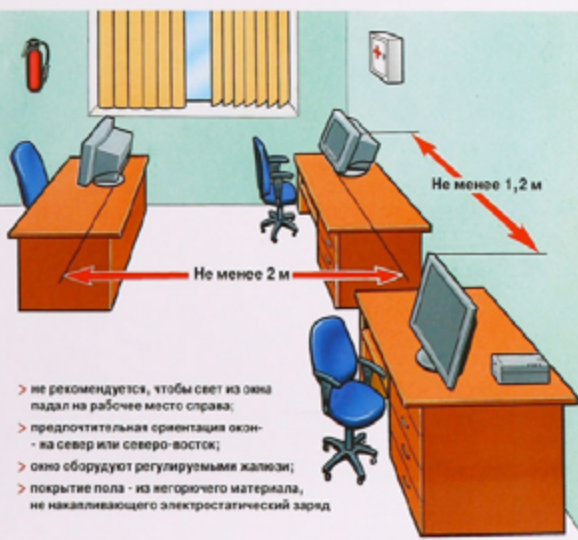
ПЕРЕД ВКЛЮЧЕНИЕМ ПРОВЕРЬТЕ:



СНАЧАЛА ВСТАВЬТЕ СЕТЕВОЙ ШНУР В СИСТЕМНЫЙ БЛОК И ТОЛЬКО ЗАТЕМ - В СЕТЬ!



ОБЕРЕГАЙТЕ МОНИТОР И КЛАВИАТУРУ ОТ ПОПАДАНИЯ ВЛАГИ



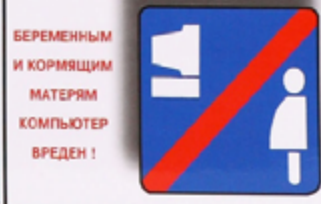
МИКРОКЛИМАТ

ТЕМПЕРАТУРА, °C	21-25
ОТНОСИТЕЛЬНАЯ ВЛАЖНОСТЬ, %	40-60
СКОРОСТЬ ДВИЖЕНИЯ ВОЗДУХА НЕ БОЛЕЕ, м/с	0,1
РАЗНОСТЬ ТЕМПЕРАТУР НА УРОВНЕ ПОЛА И НА УРОВНЕ ГОЛОВЫ СИДЯЩЕГО ОПЕРАТОРА - НЕ БОЛЕЕ 3 °C	
ЕЖЕДНЕВНАЯ ВЛАЖНОСТЬ ТВОРКА ПОМЕЩЕНИЯ - ОБЯЗАТЕЛЬНА!	

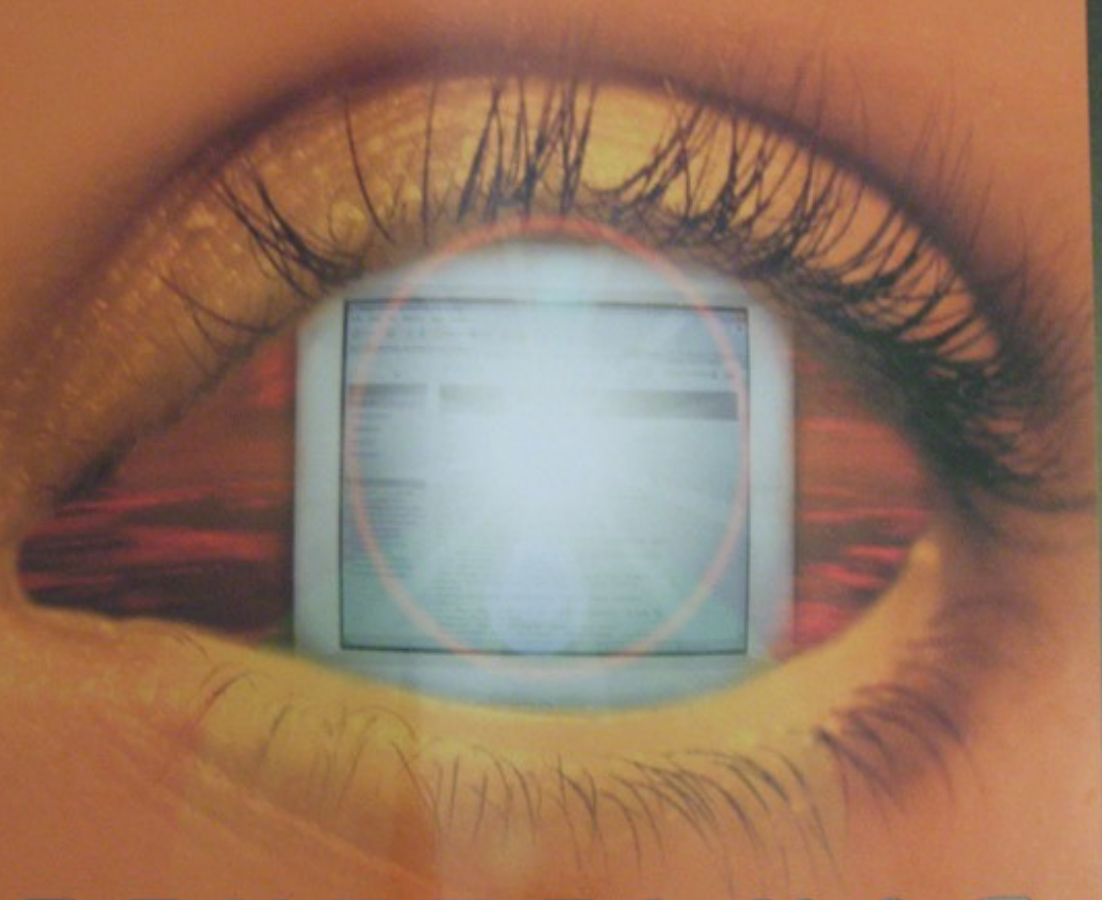
ВКЛЮЧИТЕ АЭРОИОНИЗАТОР



Профессиональные пользователи должны проходить предварительный (перед поступлением на работу) и периодические медосмотры



БЕРЕГИТЕ ЗРЕНИЕ



ДЛИТЕЛЬНАЯ,
БЕЗ ПЕРЕРЫВОВ,
РАБОТА ЗА КОМПЬЮТЕРОМ
МОЖЕТ ПРИВЕСТИ К УХУДШЕНИЮ ЗРЕНИЯ

Дизайн: Александр
Степанов
Редакция: Александр Степанов

© Министерство здравоохранения
Российской Федерации
Информационно-образовательный центр
по охране зрения

**Действия
работодателя при наступлении несчастного случая
на производстве.**

Информация разработана на основании ст. 228.1 Трудового кодекса РФ.

При групповом несчастном случае (два человека и более), тяжелом несчастном случае или несчастном случае со смертельным исходом Работодатель (его представитель) в течение суток обязан направить извещение по установленной форме:

- в соответствующий федеральный орган исполнительной власти, уполномоченного на осуществление федерального государственного надзора за соблюдением законодательства и иных нормативных правовых актов, содержащих нормы трудового права*;
- в прокуратуру по месту происшествия**;
- в орган исполнительной власти субъекта Российской Федерации и (или) орган местного самоуправления по месту государственной регистрации юридического лица***;
- работодателю, направившему работника, с которым произошёл несчастный случай;
- в территориальный орган соответствующего федерального органа исполнительной власти, осуществляющего государственный контроль (надзор) в установленной сфере деятельности, если несчастный случай произошёл в организации или на объекте, подконтрольных этому органу****;
- в исполнительный орган страховщика по вопросам обязательного страхования от несчастных случаев на производстве и профессиональных заболеваний (по месту регистрации работодателя в качестве страхователя)*****.
- При групповом несчастном случае, тяжёлом несчастном случае или несчастном случае со смертельным исходом работодатель (его представитель) в течение суток также обязан направить извещение по установленной форме в соответствующее территориальное объединение организаций профсоюзов*****.

Государственное учреждение – Самарское региональное отделение Фонда социального страхования Российской Федерации

Филиал №2- обслуживает страхователей Кировского и Красноглинского районов

Адрес: 443023, г. Самара, пер. Карякина, 3

Телефон, (846) 262-19-16, 262-18-75, 262-18-99, Факс: (846) 262-19-54, Email: d_fil_02@ro63.fss.ru

Филиал №4- обслуживает страхователей Куйбышевского и Волжского районов

Адрес: 443004, г. Самара, ул. Калининградская, 52

Телефон, (846) 330-66-28, 263-26-38, Факс: (846) 264-09-40, Email: d_fil_04@ro63.fss.ru

Филиал №5- обслуживает страхователей Железнодорожного и Ленинского районов

Адрес: 443041, г. Самара, ул. Арцыбушевская, 42

Телефон, (846) 242-77-09, 242-76-06, 242-76-08, Факс: (846) 332-15-01, Email: d_fil_05@ro63.fss.ru

Филиал №7- обслуживает страхователей Самарского и Октябрьского районов

Адрес: 443041, г. Самара, ул. Арцыбушевская, 42

Телефон, (846) 242-72-75, Факс: (846) 242-68-67, Email: d_fil_07@ro63.fss.ru

Филиал №8- обслуживает страхователей Советского района

Адрес: 4430023, г. Самара, пер. Карякина, 3

Телефон, (846) 262-07-01, 262-19-17, 262-21-56, Факс: (846) 262-21-23, Email: d_fil_08@ro63.fss.ru

Филиал №9- обслуживает страхователей Промышленного района

Адрес: 4430011, г. Самара, ул. Финская, 96

Телефон, (846) 926-29-65, 926-22-10, Факс: (846) 926-15-35, Email: d_fil_09@ro63.fss.ru

Федерация Профсоюзов Самарской области

Адрес: 443071, г. Самара, Волжский проспект, 19

Телефон: (846) 333-40-05, Факс: (846) 242-23-76, Email : fso63@yandex.ru

Управление Роспотребнадзора по Самарской области

Адрес: 443079, г. Самара, проспект Георгия Митирёва, 1

Телефон: (846) 267-42-98, 260-38-25, Факс: (846) 260-37-99, email: sancntr@fnsamara.ru

Самарская областная организация Профсоюза работников государственных учреждений и общественного обслуживания.

Прокуратура Ленинского района города Самары

Адрес: 443041, г. Самара, ул. Красноармейская, 32
Телефон (846) 270-86-93, Факс: (846) 270-86-74

Прокуратура Октябрьского района города Самары

Адрес: 443110, г. Самара, проспект Ленина, 13а
Телефон (846) 334-67-39, Факс: (846) 335-47-92

Прокуратура Промышленного района города Самары

Адрес: 443016, г. Самара, ул. Средне-Садовая, 72
Телефон (846) 951-17-77, Факс: (846) 951-17-77

Прокуратура Самарского района города Самары

Адрес: 443030, г. Самара, ул. Мечникова, 54, литер А
Телефон (846) 270-75-81, Факс: (846) 270-75-81

Прокуратура Советского района города Самары

Адрес: 443023, г. Самара, ул. Гагарина, 145
Телефон (846) 262-28-86, Факс: (846) 262-28-86

Управление охраны труда Министерства труда, занятости и миграционной политики Самарской области.

Адрес: 443068, г. Самара, ул. Скляренко, 20.
Телефон, факс: (846) 263-43-54; 263-68-57; Email: info@samaratrud. Ru

Отдел охраны труда управления развития персонала и охраны труда Департамента по управлению персоналом и кадровой политике Аппарата Администрации г.о. Самара.

Адрес: 443099, г. Самара, ул. Некрасовская, 20
Телефон, факс: (846) 332-86-01, 333-45-74, Email: ohrtru@samadm.ru

Примечание: извещение о произошедшем несчастном случае необходимо направлять в Оба органа указанные в данном пункте!

Средне-Поволжское управление Ростехнадзора

Адрес: 443035, г. Самара, ул. Нагорная, 136А
Телефон, факс (846) 971-03-33, 933-07-12

О несчастных случаях, которые по прошествии времени перешли в категорию тяжёлых несчастных случаев или несчастных случаев со смертельным исходом, работодатель (его представитель) в течение трёх суток после получения сведений об этом направляет извещение по установленной форме в соответствующие территориальный орган федерального органа исполнительной власти, уполномоченного на осуществление федерального государственного надзора за соблюдением трудового законодательства и иных нормативных правовых актов, содержащих нормы трудового права, территориальное объединение организаций профсоюзов и территориальный орган соответствующего федерального органа исполнительной власти, осуществляющего государственный контроль (надзор) в установленной форме деятельности, если несчастный случай произошёл в организации или на объекте, подконтрольных этому органу, а о страховых случаях – в исполнительный орган страховщика (по месту регистрации работодателя в качестве страхователя).

- О случаях острого отравления работодатель (его представитель) сообщает в соответствующий орган федерального органа исполнительной власти, осуществляющего функции по федеральному государственному санитарно-эпидемиологическому надзору*****.

Контакты по извещению о несчастном случае:

*

Государственная инспекция труда в Самарской области
Адрес:443068, г. Самара, ул. Ново-Садовая, 16А
Телефон(846) 263- 54-71, 263-52-17, Email: git63@gmail.com

**

Прокуратура Железнодорожного района города Самары
Адрес:443030, г. Самара, ул. Мечникова, 54 литер А
Телефон(846) 277-88-13, Факс:(846) 277-88-01

Прокуратура Кировского района города Самары
Адрес:443035, г. Самара, пр.Кирова, 231
Телефон(846) 995-09-17, Факс:(846) 995-09-17

Прокуратура Красноглинского района города Самары
Адрес:443107, г. Самара п. Мехзавод, квартал 15,д.4,
Телефон(846) 950-41-38, Факс:(846) 950-41-38

Прокуратура Куйбышевского района города Самары
Адрес:443065, г. Самара, ул. Кишинёвская, 4
Телефон(846) 330-35-02, Факс:(846) 330-35-02



ТЕХНИКА РЕАНИМАЦИИ

ПОКАЗАНИЯ К РЕАНИМАЦИИ

Слабый, угасающий пульс или его отсутствие; расширенные, не реагирующие на свет зрачки; расхрипавшее, не реагирующее на свет дыхание или его отсутствие.

ПУЛЬС ОПРЕДЕЛЯЮТ НА СОВНОЙ АРТЕРИИ. Согнутыми подушечками указательного, среднего и безымянного пальцев кисти на передней поверхности шеи выступающую часть хряща трахеи (кадык). Сдвинув пальцы по краю кадыка в глубину тканей, между зрачком и мышцей, и осторожно надавить. Должно возникнуть ощущение как бы шероховатого уплотнения и пульсовых толчков.

ДЛЯ ПРОВЕРКИ СОСТОЯНИЯ ЗРАЧКОВ положить кисть руки на лоб. Большим пальцем оттянуть верхнее веко. Закрыть глаз ладонью и резко оттянуть ее. Если есть реакция на свет, зрачок сузится.

ПОДГОТОВКА К РЕАНИМАЦИИ

Пострадавшего уложить на жесткое основание, растелуть на нем воротник, ослабить галстук (у женщины - бюстгалтер). Быстро и осторожно прощупать заднюю поверхность шеи - равна ли она. Наличие костных выступов свидетельствует о переломе шейных позвонков или повреждении черепа. Тогда реанимация противопоказана.

ДЛЯ ЗАПРЯКИВАНИЯ ГОЛОВЫ займите место сбоку от пострадавшего. Положите руку на его лоб так, чтобы большой и указательный пальцы находились с обеих сторон носа. Другую руку подложите под шею.



Разнонаправленными движениями рук разогните шею, запрокиньте голову до упора. Чрезмерных усилий применять нельзя.

После запрокидывания головы рот пострадавшего обычно открывается. Если этого не произошло, действуйте одним из трех способов:

Первый способ



Большие пальцы расположите узором на подбородке, а остальные под нижней челюстью. Ладонями и частично с помощью предплечий запрокиньте голову пострадавшего и зафиксируйте ее. Большими пальцами сместите нижнюю челюсть немного вперед и вверх - так, чтобы нижние передние зубы слегка выступили над верхними.

Второй способ



Положите кисть руки на лоб, запрокиньте голову. Большой палец другой руки введите в рот пострадавшего за основание передних зубов. Указательным пальцем обхватите подбородок. Согнутыми остальными пальцами зафиксируйте его в таком положении. Движением вправо откройте рот и одновременно немного выдвиньте нижнюю челюсть; рот откроется.

Третий способ



Откройте рот захватом нижней челюсти сбоку

Если дыхательные пути пострадавшего закупорены инородными телами, поверните его на бок и основанием ладони сделайте 3-5 резких толчков между лопаток. При положении пострадавшего лежа на спине расположите кисти рук одна на другой в верхней части его живота и нанесите 3-5 резких толчков в сторону эпигастра.



ЗАТЕМ ПРИБУЖАЮТ К ИСКУССТВЕННОЙ ВЕНТИЛЯЦИИ ЛЕГКИХ - ИВЛ



Если после 2-3 пробных вдохов воздух в легкие не поступает, поверните голову пострадавшего набок, раскройте рот, фиксируя челюсти скрещенными большим и указательными пальцами. Указательный и средний пальцы другой руки оберните платком или бинтом и введите в рот. Тщательно, круговыми движениями очистите полость рта (выньте сломанные зубы, протезы, рвотные массы и т.п.).

ИСКУССТВЕННАЯ ВЕНТИЛЯЦИЯ ЛЕГКИХ



Метод "рот в рот"



Метод "рот в нос"

Большими и указательными пальцами руки, фиксируя лоб пострадавшего, плотно зажмите его нос. Наберите в легкие воздух, плотно прижмитесь ртом ко рту (полная герметичность) и резко вдуйте воздух в легкие. После раздувания легких - вдоха пострадавшего рот освобождают и следят за самостоятельным пассивным выдохом. Не дожидаясь его окончания, проведите еще 3-5 вдохов. Используйте прокладку (марлю, платок) нельзя!

При правильной ИВЛ в легкие должно поступать каждый раз 0,6 - 1 л воздуха. Для этого спасателю надо сделать достаточно глубокий вдох. Частота раздувания легких должна составлять 8 - 12 раз в минуту (один вдох за 5 с).

Одной ладонью зафиксируйте голову пострадавшего, а другой обхватите его подбородок. Выдвиньте нижнюю челюсть немного вперед и плотно сомкните ее с верхней. Губы зажмите большим пальцем. Наберите в легкие воздух. Плотно обхватите губами основание носа пострадавшего, но так, чтобы не зажать носовые отверстия, и энергично вдуйте в него воздух. Освободив нос, следите за пассивным выдохом.

Если при ИВЛ стенка груди пострадавшего не приподнималась, значит воздух попал не в легкие, а в желудок. Быстро поверните пострадавшего на бок и надавите на область желудка. Воздух выйдет, и можно продолжать оказывать помощь.

Ошибки при ИВЛ: отсутствие герметичности между ртом спасателя и ртом или носом пострадавшего; при методе "рот в рот" недостаточно зажат нос пострадавшего; не до конца запрокинута голова пострадавшего, и воздух попадает в желудок.

НАРУЖНЫЙ МАССАЖ СЕРДЦА

Если после 3-5 искусственных вдохов пульс пострадавшего на сонной артерии не появился, немедленно начинайте наружный массаж сердца.

ЦИКЛ:	Удар в область сердца	Проверка эффективности	Массажные толчки
-------	-----------------------	------------------------	------------------

Удар в область сердца



Массажные толчки



Удар наносит кулаком в среднюю часть грудины с высоты 20 - 30 см. Сразу же проверяют пульс. При выполнении массажных толчков спасатель должен выпрямить руки в локтях. В конце каждого толчка скалки задерживают на 0,7 - 0,8 с. Прогнб грудины должен составлять 4 см, а темп массажа 100 толчков в минуту.



Положение рук



МАССАЖНЫЕ ТОЛЧКИ выполняют скрещенными ладонями. Основание одной из них располагается на нижней половине грудины (отступив на два пальца выше мечевидного отростка), пальцы отогнуты вверх. Другую ладонь кладут поверх и делают быстрые надавливания - толчки.

Необходимо постоянно контролировать пульс на сонной артерии

РЕАНИМАЦИОННЫЙ ЦИКЛ "ИВЛ-МАССАЖ"

Один спасатель выполняет в соотношении 2 : 15, т.е. после 2-х вдохов следует 15 массажных толчков

НЕЛЬЗЯ выполнять искусственный вдох **ОДНОВРЕМЕННО** с массажным толчком



РЕАНИМАЦИЯ ДВУМЯ СПАСАТЕЛЯМИ

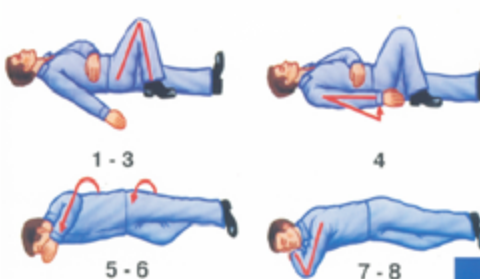
Соотношение искусственных вдохов с массажными толчками должно составлять 2 : 5

Первый (ведущий) опускается на колени возле головы пострадавшего, второй у груди. Первый выполняет диагностику, подготовку к реанимации, ИВЛ (частота 8 - 12 вдохов в минуту), контролирует пульс и состояние зрачков.

Второй по команде первого начинает наружный массаж сердца, который чередуется с ИВЛ, проводимой первым спасателем. При необходимости второму спасателю поручают остановить кровотечение или вызвать врача, а реанимацией в это время занимается первый спасатель.

ПРИЗНАКИ ВОССТАНОВЛЕНИЯ КРОВООБРАЩЕНИЯ: пульс хорошо прощупывается, зрачки сужаются, кожные покровы розовеют

После восстановления жизнедеятельности пострадавшего надо из положения лежа на спине повернуть на правый бок. Иначе западает язык и наступает самоудушение



Поверот делают быстро и в строгой последовательности:

- 1 - правую ногу согнуть в колене;
- 2 - подтянуть стопу к колену другой ноги;
- 3 - левую руку согнуть в локте и положить на живот;
- 4 - правую руку выпрямить и прижать к туловищу;
- 5 - левую кисть подтянуть к голове;
- 6 - кисть пострадавшего одной рукой за левое плечо, а другой за таз и перекатить на правый бок в положение полупрежа на животе;
- 7 - голову запрокинуть, а левую кисть поудобнее расположить под ней;
- 8 - правую руку положить сзади вплотную к туловищу, немного согнув в локте

За пострадавшим продолжает наблюдать. Периодически контролирует пульс в состоянии зрачков



ОСТАНОВКА КРОВОТЕЧЕНИЯ

НАРУЖНОЕ АРТЕРИАЛЬНОЕ
Признаки: кровь ярко-красная, часто фонтанирует пульсирующей струей

РАСПОЛОЖЕНИЕ КРУПНЫХ АРТЕРИЙ

ОСТАНОВКА КРОВОТЕЧЕНИЯ ИЗ АРТЕРИЙ
Артерию выше места ранения зажмите пальцем.
Второй спасатель в это время готовит средства для остановки кровотечения

Сонной Подключичной Наружной челюстной
Височной Подмышечной Плечевой

НАРУЖНОЕ ВЕНОЗНОЕ
Признаки: кровь темно-красная, вытекает вялой струей из периферической части сосуда

Особенно опасны ранения шеи из-за возможного попадания воздуха в вены (приводит к параличу и смерти)

Для временной остановки кровотечения сближьте концы раны и сдавите ткани.

На рану наложите стерильную салфетку, а поверх нее вдоль оси конечности плотный валик из материи.

Бинт, немного распухнув, наложите на валик и сделайте закрепляющие ходы.

При ранении шеи сделайте такую повязку герметизирующую клееной или полиэтиленом.

Бедренной Наложение давящей повязки на артерию предплечья

МОЖНО ТАКЖЕ ФИКСИРОВАТЬ КОНЕЧНОСТЬ ДЛЯ СДАВЛИВАНИЯ СОСУДОВ

Валик

Засушить руки или бинту и, сделав валик. Сильно, до спазма, согнуть конечность над из любой материи, вложить его в ямку, этим валиком. В таком положении согнутую образующуюся при сгибании сустава, ногу или руку связать или пришить к расположенного выше места ранения. Туповую пострадавшего.

ПРИ СИЛЬНОМ КРОВОТЕЧЕНИИ НАЛОЖИТЕ ЖГУТ

- Используйте стандартные резиновые жгуты Эсмарка, ленточные, матерчатый жгут-защелку или подручные средства: резиновую ленту, ремень, шарф и т.п.
- Жгут накладывают выше места ранения сосуда на верхнюю треть плеча (на среднюю треть бедра) или на любой участок бедра. Обязателен контроль пульса на периферии конечности.
- Давление от жгута должно быть достаточным для остановки кровотечения. Следует убедиться в отсутствии пульса.
- Время наложения жгута на конечности не более 1,5-2 ч, а холода - до 1ч.
- Через каждые полчаса-час жгут нужно распускать на несколько минут (на это время сосуд выше жгута пережимают гальцем). Бороздку от жгута на коже слегка массируйте. Затем жгут наложите вновь, немного выше прежнего положения.
- Пострадавшего госпитализируют. К жгуту обязательно прикрепляют лентку с указанием даты, времени наложения, фамилии спасателя.

1 Прокладка 2 Жгут подведите под конечность, умеренно растяните и зафиксируйте один ход на повязке. Начальный отрезок жгута остается свободным.

3 4 Застежка Жгут накладывают до остановки кровотечения, постоянно контролируя пульс. Последние 1-2 хода делают поперек предплечья. Конец ленточного жгута свяжите с начальным отрезком. Цепочку жгута Эсмарка застопорите на крючок.

Сделайте еще 2-3 хода, причем каждый последующий накладывайте рядом с предыдущим - вплотную, но не поперек него.

КРОМЕ ДАВЯЩЕЙ ПОВЯЗКИ, СЛУЖАЩЕЙ ДЛЯ ОСТАНОВКИ КРОВОТЕЧЕНИЯ, НАКЛАДЫВАЮТСЯ ПОВЯЗКИ СЛЕДУЮЩИХ ВИДОВ: (цифрами указана очередность ходов бинта)

Циркулярная Треугольная при повреждении носа и подбородка

Черепащья для фиксации предплечья

Восьмиугольная при травмах локтевой и голеностопного сустава

Колобовидная при травмах локтевой и голеностопной областей, верхней трети бедра

Крестообразная при травмах лези и запястья

ПЕРЕВЯЗОЧНЫЕ СРЕДСТВА ИСПОЛЬЗУЮТ ТОЛЬКО ПОСЛЕ ЗАКРЫТИЯ РАНЫ СТЕРИЛЬНОЙ САЛФЕТКОЙ ИЛИ КУСОМ СТЕРИЛЬНОГО БИНТА

ЗАКРУТКА С ПОМОЩЬЮ ПАЛОЧКИ

ВНУТРЕННЕЕ КРОВОТЕЧЕНИЕ

Возникает при травмах головы, груди, живота, при тяжелой болезни желудка, кишечника. Симптомы: головокружение, бледность, быстрое утомление, шум в ушах, жажда, потемнение в глазах. Возможна потеря сознания. При травмах живота (разрывы желудка, кишечника, пищевода) и тяжелой болезни - резкие боли, рвота с кровью, черный стул. При травмах груди - боль при дыхании, одышка, кашель.

Пострадавшему необходим полный покой

Кровотечение	Оказываемая помощь
В брюшную полость	Пострадавшего уложить на спину, на живот положить лед
В грудную полость	Пострадавшего уложить на спину, голову повернуть в сторону
Из полости рта	Пострадавшего уложить на живот, голову повернуть в сторону
Из носа	Положить ватку на основание носа и по бокам. Сжать пальцами ноздри на время 2-20 мин.

ОТКРЫТЫЕ РАНЫ

Касаться ран руками или каким-либо инструментом, удалять инородные тела с их поверхности нельзя! Грязь с окружающих рану участков кожи устраним в направлении от раны. Кожу обрабатывают 5%-ым раствором йода. Рану накрывают стерильной салфеткой или куском бинта, накладывают ватно-марлевую повязку избиологическую

ПРОНИКАЮЩЕЕ РАНЕНИЕ БРЮШНОЙ ПОЛОСТИ

Запрещается давать пострадавшему пить. Нельзя вправлять выпавшие органы.

ПРОНИКАЮЩЕЕ РАНЕНИЕ ГРУДИ

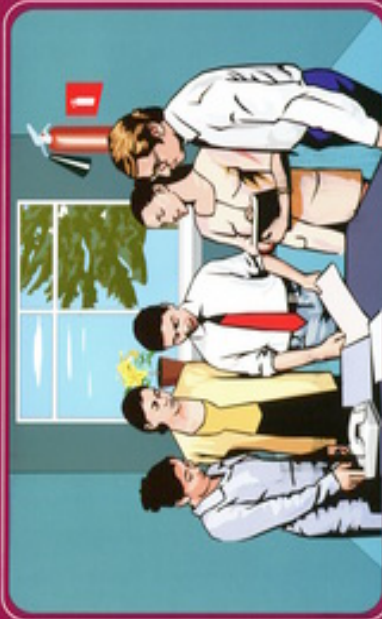
Наложить стерильную салфетку. Примерно около 5 см от края раны завести узкую полоску вазелина. Поверх салфетки положить кусок чистой клеенки так, чтобы его контур накрыл полоску вазелина. На выдохе наложить широкие ходы бинта, закрепляющие повязку.

ОСТРАЯ МАССИВНАЯ КРОВОПОТЕРЯ

Возникает в результате наружных кровотечений при тяжелых травмах: переломах крупных костей, ранениях крупных артерий; а также внутренние кровотечения. У пострадавшего ухудшается кровообращение мозга и сердца, развивается шок.

- полный покой, постельный режим; ноги пострадавшего приподнять под углом около 15°, удобно обернуть их. Голову положить горизонтально. Остановить кровотечения;
- если нет травм брюшной полости и рвоты, периодически давать по 1 - 1,5 стакана теплого солевого раствора (по 1 чайной ложке соли и соды на 1 л воды); 1 - 2 таблетки измельченного анальгина под язык;
- наложить повязки на раны. При переломах костей - транспортировать амбулаторно. Согреть, срочно госпитализировать.

ОБЯЗАННОСТИ РАБОТНИКОВ НА РАБОЧИХ МЕСТАХ



Руководитель предприятия, организации обязан лично пройти противопожарное обучение в специализированной организации и ежеквартально проводить инструктаж о мерах пожарной безопасности с работниками.



Работники должны знать порядок действий при пожаре и уметь пользоваться первичными средствами пожаротушения.



Перед началом работы убедиться, что электроустановочные изделия, аппаратура (оргтехника) надежно установлены (закреплены) на рабочем месте (столе). Электрические приборы и оборудование надежно подключить к источникам питания (плотный контакт в разъёмных соединениях).



При организации и проведении мероприятий с массовым пребыванием людей руководитель должен принять дополнительные меры по обеспечению пожарной безопасности, руководствуясь отдельными разработанными инструкцией.



После окончания рабочего дня осмотреть закреплённые помещения, убедиться в том, что источник возможного возникновения пожара отсутствует, отключить электроприборы, электрооборудование (Сигнализация), электроустановки. Установки Пожарной сигнализации), электросети под напряжением, двери и закрыть помещения под охрану.

ЗНАКИ ПОЖАРНОЙ БЕЗОПАСНОСТИ



Огнетушитель



Пожарный крик



Телефон для вызова при пожаре



Кнопка включения системы пожарной сигнализации



Запрещается курить и пользоваться зажигалкой



Не пользоваться открытым огнём (только по лестнице)



Запрещено пользоваться пожарной тревогой



Эвакуационный выход



Дверь эвакуационного выхода



Направление к эвакуационному выходу



Направление к эвакуационному выходу

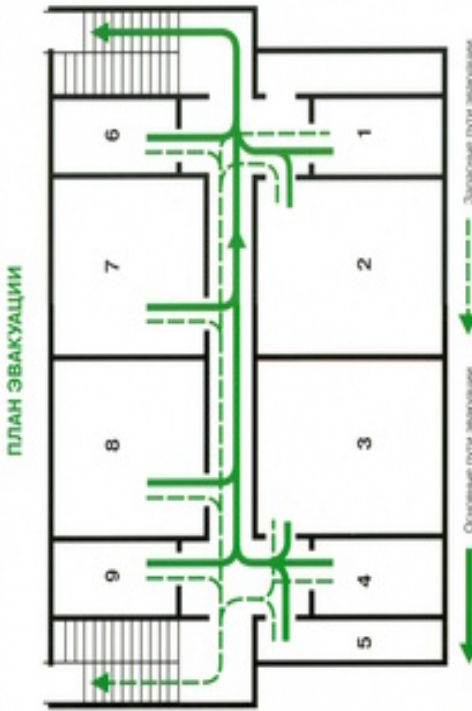
Министерство по чрезвычайным ситуациям

ОГНЕТУШИТЕЛИ "ПИРАНТ" - НАДЕЖДА НАША И ГАРАНТ!

ДЕЙСТВИЯ ПРИ ПОЖАРЕ В ОБЩЕСТВЕННОМ ЗДАНИИ



Сообщить о пожаре в пожарную охрану.
Задействовать систему оповещения



ПЛАН ЭВАКУАЦИИ



Вывести людей в безопасное место в соответствии с планом эвакуации. Проверить, все ли эвакуированы



Приступить к тушению пожара первичными средствами



Встретить пожарные подразделения и сообщить, где могли остаться люди, как туда можно подойти (добраться)



Принять меры к эвакуации имущества



ПРАВИЛО РАБОТЫ С ОГНЕТУШИТЕЛЯМИ

<p>Исключать попадание прямых солнечных лучей и непосредственное воздействие нагревательных приборов</p> <p>РАЗМЕЩЕНИЕ ОГНЕТУШИТЕЛЕЙ</p> <p>От пола 1,5 м</p> <p>Рассстояние от двери достаточно для ее полного открытия</p> <p>Не более 20 м</p>	<p>Направляй струю заряда только с наветренной стороны.</p>	<p>1 м</p> <p>Не подходи огнетушитель ближе 1 м к горящей электроустановке.</p>	<p>При тушении электроустановок порошковым огнетушителем подавай заряд порциями через 3-5 секунд.</p>	<p>При тушении нефтепродуктов пенным огнетушителем покрывают всю поверхность очага, начиная с ближнего края.</p>	<p>-70°C</p> <p>Не берись голой рукой за раструб углекислотного огнетушителя во избежание обожжения.</p>	<p>По возможности тушите пожар несколькими огнетушителями.</p>	<p>Очаг пожара в нише тушите сверху вниз.</p>	<p>При тушении горящего масла запрещается направлять струю заряда сверху вниз.</p>	<p>Направляй струю заряда на ближний край очага, углубляясь постепенно, по мере тушения.</p>
--	---	---	---	--	--	--	---	--	--

ПРИВЕДЕНИЕ В ДЕЙСТВИЕ ОГНЕТУШИТЕЛЕЙ С ГАЗОВЫМ ИСТОЧНИКОМ ДАВЛЕНИЯ

<p>Сорвать пломбу, выдернуть чеку.</p>	<p>Нажать на рычаг.</p>	<p>Поднять рычаг, отказать или ударить по кнопке.</p>	<p>Сорвать пломбу, выдернуть чеку.</p>	<p>Снять огнетушитель, сорвать пломбу, выдернуть чеку.</p>
<p>Направить ствол - насадку и приступить к тушению пожара.</p>	<p>Направить ствол - насадку и приступить к тушению.</p>	<p>Направить ствол - насадку и приступить к тушению.</p>	<p>Направить струю заряда на огонь.</p>	<p>Привести раструб в горизонтальное положение и нажать на рычаг.</p>

При пожаре не пользуйтесь лифтом. ЭТО ОПАСНО!

СОБЛЮДАЙТЕ ПРАВИЛО ПОЖАРНОЙ БЕЗОПАСНОСТИ!

Нельзя тушить водой! Электропроводку под напряжением и горячие жидкости. ЭТО ОПАСНО!

**Памятка о требованиях
к комплектации изделиями медицинского назначения
аптечек для оказания первой помощи работникам.**

В соответствии с приказом Министерства здравоохранения и социального развития РФ от 05 марта 2011 г. № 169н. «Об утверждении требований к комплектации изделиями медицинского назначения аптечек для оказания первой помощи работникам».

Требования к комплектации изделиями медицинского назначения аптечек для оказания первой помощи работникам.

№ п/п	Наименование изделий медицинского назначения	Нормативный документ	Форма выпуска (размеры)	Количество (штуки, упаковки)
1	Изделия медицинского назначения для временной остановки наружного кровотечения и перевязки ран.			
1.1	Жгут кровоостанавливающий	ГОСТ Р ИСО 10993-99		1 шт
1.2	Бинт марлевый медицинский нестерильный	ГОСТ 1172-93	5м х 5см	
1.3	Бинт марлевый медицинский нестерильный	ГОСТ 1172-93	5м х 10см	
1.4	Бинт марлевый медицинский нестерильный	ГОСТ 1172-93	7м х 14см	
1.5	Бинт марлевый медицинский стерильный	ГОСТ 1172-93	5м х 7см	
1.6	Бинт марлевый медицинский стерильный	ГОСТ 1172-93	5м х 10см	
1.7	Бинт марлевый медицинский стерильный	ГОСТ 1172-93	5м х 14см	
1.8	Пакет перевязочный медицинский Индивидуальный стерильный с герметичной оболочкой	ГОСТ 1179-93		1 шт
1.9	Салфетки марлевые медицинские стерильные	ГОСТ 16427-93	Не менее 16 х 14см №10	1 уп.
1.10	Лейкопластырь бактерицидный	ГОСТ Р ИСО 10993-99	Не менее 4см х 10см	2шт.

1.11	Лейкопластырь бактерицидный	ГОСТ Р ИСО 10993-99	Не менее 1,9 см х 7,2 см	10шт.
1.12	Лейкопластырь рулонный	ГОСТ Р ИСО 10993-99	Не менее 1 см х 250 см	1 шт.
2	Изделия сердечного назначения для сердечно-легочной реанимации			
2.1	Устройство для проведения искусственного дыхания «Рот-Устройство-Рот» или карманная маска для искусственной вентиляции лёгких «Рот- масс»	ГОСТ Р ИСО 10993-99	Не менее 1 см х 250 см	1 шт.
3	Прочие изделия медицинского назначения			
3.2	Ножницы для разрезания повязок по Листеру	ГОСТ 21239-93 (ИСО 7741-86)		1 шт.
3.3	Салфетки антисептические из бумажного текстилеподобного материала стерильные спиртовые	ГОСТ Р ИСО 10993-99	Не менее 1,25 см х 11,0 см	1 шт.
3.4	Маска медицинская нестерильная 3-слойная из нетканого материала с резинками или с завязками	ГОСТ Р ИСО 10993-99		2шт.
3.5	Покрывало спасательное изотермическое	ГОСТ Р ИСО 10993-99, ГОСТ Р 50444-92	Не менее 160 х 210 см	1 шт.
4.	Прочие средства			
4.1	Английские булавки стальные со спиралью	ГОСТ 9389-75	Не менее 38мм	3шт.
4.2	Рекомендации с пиктограммами по использованию изделий медицинского назначения аптечки для оказания первой помощи работникам			1 шт.
4.3	Футляр или сумка санитарная			1шт
4.4	Блокнот отрывной для записей	ГОСТ 18510-87	Формат не менее А7	1 шт.
4.5	Авторучка	ГОСТ 28937-91		1шт.

Примечания:

1. Изделия медицинского назначения, входящие в состав аптечки для оказания первой помощи работникам (далее- Состав аптечки), не подлежат замене.
2. По истечении сроков годности изделий медицинского назначения, входящих в Состав аптечки, или в случае их использования аптечку необходимо пополнить.
3. Аптечка для оказания первой помощи работникам подлежит комплектации изделиями медицинского назначения, зарегистрированными в установленном порядке на территории Российской Федерации.
4. Рекомендации с пиктограммами по использованию изделий медицинского назначения аптечки для оказания первой помощи работникам (п.4.2 Состав аптечки) должны предусматривать описание (изображение) следующих действий:
 - а) при оказании первой помощи все манипуляции выполнять в медицинских перчатках (п.3.3 Состав аптечки). При наличии угрозы распространения инфекционных заболеваний использовать маску медицинскую (3.4 Состав аптечки);
 - б) при артериальном кровотечении из крупной (магистральной) артерии прижать сосуд пальцами в точках прижатия, наложить жгут кровоостанавливающий (п.1.1 Состав аптечки) выше места повреждения с указанием в записке (пп. 4.4 – 4.5 Состав аптечки) времени наложения жгута, наложить на рану давящую (тугую) повязку (пп.1.2-1.12 Состав аптечки);
 - в) при отсутствии у лица, которому оказывают первую помощь, самостоятельного дыхания провести искусственное дыхание при помощи устройства для проведения искусственного дыхания «Рот-Устройство - Рот» или карманной маски для искусственной вентиляции лёгких «Рот- маска» (п. 2.1 Состав аптечки);
 - г) при наличии раны наложить давящую (тугую) повязку, используя стерильные салфетки (п. 1.9 Состав аптечки) и бинты (п. 1.2-1.7 Состав аптечки) и закрепить её лейкопластырем (п. 1.12 Состав аптечки). При микротравмах использовать лейкопластырь бактерицидный (п. 1.10-1.11 Состав аптечки);
 - д) при попадании на кожу и слизистые биологических жидкостей лиц, которым оказывается первая помощь, использовать салфетки антисептические из бумажного текстилеподобного материала стерильные спиртовые (п. 3.2 Состав аптечки);
 - е) покрывало спасательное изотермическое (п. 3.5 Состав аптечки) расстелить (серебристой стороной к телу для защиты от переохлаждения; золотой стороной к телу для защиты от перегревания), лицо оставить открытым, конец покрывала загнуть и закрепить.

Бросай курить! Вставай на лыжи!

Отзыв о лыжной гонке в рамках 10 Межотраслевой спартакиады, организованной ФПСО.

2 февраля в Самаре на базе оздоровительно-спортивного центра «Чайка» состоялся первый этап Десятой Межотраслевой спартакиады ФПСО. В лыжных соревнованиях приняли участие члены профсоюзов различных организаций Самары и Самарской области. Не смогли пропустить столь интересное и несомненно полезное событие общественной жизни и спортивные активисты СООП РГУ и ОО.

Итак, в этот день на пятикилометровой дистанции лыжню попробовали:

- Слепушкин Александр Дмитриевич
- Чинская Светлана Васильевна
- Куренкова Надежда Вячеславовна
- Фролов Владимир Васильевич
- Еремеев Михаил Сергеевич
- Александров Александр Александрович
- Сидякина Ольга Викторовна
- Арпишкин Виктор Александрович
- Корнеева Светлана Витальевна
- Шестакова Вера Владимировна
- Козина Татьяна Григорьевна
- Самусенко Марина Викторовна
- Поднебесова Мария Викторовна
- Дюпин Владимир Александрович
- Яковлев Константин Алексеевич
- Кузменко Татьяна Николаевна
- Семенкина Елена Анатольевна
- Бурцева Елена Анатольевна
- Агеенко Елена Александровна
- Брайцев Денис Евгеньевич
- Копылов Виктор Тимофеевич
- Осипов Михаил Александрович

Замечательная погода сопутствовала прекрасному настроению и самочувствию спортсменов, и наши коллеги и соратники отлично пробежали дистанцию.

В любом случае главное - не победа, а участие!

Но мы всё же с плохо скрываемой гордостью (и радостью) сообщаем о том, что в личном составе почетное второе место занял представитель именно нашего профсоюза – Александров Александр Александрович (наши громкие и искренние поздравления!!), а в общем командном зачете наша команда, набрав 9110 очков, заняла - не менее почетное - третье место (настоящие молодцы!! ура!!).

Мы поздравляем всех участников соревнований с победой! Пусть зимушка-зима принесет еще много приятных, увлекательных и радостных моментов! И в следующий раз мы ждем ваших еще более активных откликов для принятия участия в других или подобных мероприятиях, т.к. уверены – вам понравится!

Фотогалерея мероприятия



Еще до официального начала соревнований флаг СООП РГУ и ОО гордо развивался над нашими спортсменами, настраивая их на бодрый (и как выяснилось – даже победный) лад!





Замечательная погода сопутствовала прекрасному настроению и самочувствию спортсменов. Если на старте участников забега ещё мучало легкое волнение... то после фразы «внимание, марш!» волнение сразу же оставалось за спиной. А впереди ждали солнечный день, глубокие сугробы, прекрасный зимний лесной пейзаж и...



...и победа на финише!
**II место в личном первенстве -
Александр Александров
(31 отряд ФПС по Самарской области)**

Мы еще раз поздравляем
всех участников
соревнований с победой!



У нас молодо - не зелено!

5 февраля состоялось первое в 2013 году заседание Совета по делам молодежи при комитете областной профорганизации. Новоиспеченные члены Совета усваивали цели и задачи, улавливали направления деятельности и устанавливали регламенты работы.

*Хотя мир движется вперед,
молодежи приходится всякий раз начинать сначала.*
И. Гете

На недавно состоявшемся заседании Совета по делам молодежи его членами был избран и утвержден председатель Совета, которым на этот раз стала Николаева Марина Михайловна – консультант Управления делопроизводства и документооборота Департамента организационной деятельности Секретариата Правительства Самарской области. Уже не первый год М. Николаева входит в состав Совета по делам молодежи, и, несомненно, ее богатый опыт положительно скажется на работе нового состава Совета.

Также на заседании был утвержден план работы Совета на 2013 год, учитывающий основные цели и задачи, а именно:

- мотивация профсоюзного членства, привлечение молодежи в профсоюзы,
- координация деятельности профорганизаций по защите социально-экономических и трудовых интересов молодежи,
- участие в работе по созданию условий для обучения и карьерного роста, достойной зарплаты, полноценного отдыха и досуга и т.д.,
- разработка предложений по совершенствованию молодежной политики Федерации профсоюзов, государственной молодежной политики и пр.,

При этом особое внимание было уделено обсуждению некоторых приоритетных направлений работы.

В частности участниками Совета обсуждался вопрос сотрудничества с другими молодежными организациями, т.к. порой для полноценного или для значительно более быстрого решения конкретных задач иногда бывает просто необходима помощь из некоего «вне», которым вполне могут стать, так сказать, «дружественные» организации, связанные с молодежной политикой. Отметим, что уже к своему первому заседанию участниками Совета были подготовлена проектная документация, связанная с установлением межорганизационных Соглашений.

Также в рамках заседания была обозначена первоначальная структура внутреннего устройства Совета, разграничивающая основные сферы его деятельности (информационно-агитационная работа, сфера социально-экономических интересов молодежи, спортивно-оздоровительный и культурно-массовый секторы, блок по взаимодействию с гражданским обществом и молодежными организациями).

Однако в ближайшее время работа членов Совета будет максимально простой, но при этом невероятно важной. Принципиальным моментом в работе профсоюза

является наличие «обратной связи» от тех людей, для которых собственно и делается любая профсоюзная работа. Именно поэтому одним из первоначальных рабочих моментов для членов Совета станет проведение опросов среди молодежи первичных профсоюзных организаций. Ведь, безусловно, важно знать какие проблемы есть у молодежи и какие приоритеты она ставит перед собой, чем профсоюз может помочь молодым специалистам и чего собственно они ждут от профсоюза.

Светлая память погибшим сотрудникам ГУВД

Самарская областная организация совместно с ГУ МВД России провела мероприятие, посвященное памяти жертв пожара ГУВД в 1999 году.

14 лет назад в Самаре произошло ужасное событие, которое потрясло всех жителей не только нашего города, но и всей страны. Во время страшного пожара в здании Самарского ГУВД погибло 57 человек. Самарцами эта трагическая история никогда не будет забыта. О людях, безвременно покинувших жизнь, мы будем помнить всегда и светлую память о них мы бережно передадим нашим потомкам.

8 февраля СООП РГУ и ОО организовала ежегодную АКЦИЮ ПАМЯТИ, за последнее десятилетие уже ставшую традиционной. Делегация из 50 человек, сотрудников городского и областного управления внутренних дел - членов Профсоюза, отправилась в одно из святых мест нашей губернии (Храм Михаила Архангела в селе Малое Ишуткино Иса克林ского района) для того, чтобы во время панихиды почтить светлую память погибших.



Наталья Федоровна Логуа (председатель СООП РГУ и ОО):

Уже 14 лет подряд мы совместно с Российским Фондом милосердия и здоровья проводим такую акцию памяти - выезжаем с членами профсоюза в какой-либо населенный пункт Самарской области, который славен своим духовным наследием, в котором есть церковь или храм, и там во время службы приносим дань памяти погибшим сотрудникам ГУВД.

Ежегодная траурная церемония, приуроченная к этому скорбному дню, проводится и на официальном уровне при участии городских властей, администрации управления внутренних дел. А наше мероприятие именно профсоюзное, в нем участвуют только наши профсоюзные соратники, и характер наших встреч получается более личный и душевный. К тому же наша цель немного шире – не только вспомнить об ушедших и почтить их светлую память, но и воспитать в молодом поколении патриотические чувства. Ведь наши поездки - это помимо всего прочего прекрасная возможность узнать что-то новое о своей Родине, о святых местах губернии, о тех духовных сокровищах Самарской земли, которые питают наши души и сердца.



Сегодня в наших рядах все больше и больше молодежи – приходит новая смена, и мы должны молодым людям передать историю и помочь сохранить ее. А наша история - это и память об ушедших, и знание своего родного края, своих корней, традиций, народного искусства. Всего этого не расскажешь на словах, потому что это живая история - и пока еще живы те люди, которые эти традиции бережно хранят, обязательно нужно дать молодому поколению возможность притронуться к этому золотому фонду российской нации, необходимо дать им возможность увидеть и прочувствовать все это самим.

И сегодня, когда мы посещаем церковь, чтобы вспомнить погибших и

помолиться за их души, рядом с нами, так сказать, ветеранами, стоят и молодые люди. И они видят, что можно и нужно помнить, понимать, чувствовать, сострадать, слышать не только себя, но и весь окружающий мир.

В этом году в акции памяти приняла участие Нина Александровна Ганина – участник и свидетель того страшного события, только чудом спасаясь от огня:

В тот страшный день у нас из отдела в штабе погибло три человека. Конечно, это ужасно. Погибли люди, которых мы любили и уважали. Нас спасли два Сергея - Ревин и Воробьев.

Дай Бог им счастья и здоровья! – если бы не они, с нами бы тоже произошло непоправимое.

Сегодня мы в этой церкви и я считаю, что такие мероприятия просто необходимы и для нас, тех, кому пришлось пройти через это, и для тех равнодушных людей, которые помнят о погибших и сопереживают их семьям. В таких святых местах, как это, чувствуешь исцеление и физическое, и духовное.

СООП РГУ и ОО выражает искренние соболезнования всем родным и близким погибших во время пожара. Мы сохраним добрую память о преждевременно ушедших от нас на долгие годы.



МП г.о. Самара
«Спецкомбинат ритуальных услуг»
А.Балакшина

Акция Женщина Самарской области 2012 года

25 февраля 2013 года в здании Самарской областной филармонии состоялась награждение победителей ежегодной акции «Женщина Самарской области 2012 года».



Баландина Наталья Ивановна – руководитель Департамента по управлению персоналом и кадровой политике Аппарата Администрации городского округа Самара (в номинации Женщина - государственный и муниципальных служащий).



Бокова Ольга Ивановна – председатель профкома Мэрии г.о. Тольятти (в номинации Женщина - профсоюзный лидер).

Подведение итогов в Самарской областной организации профсоюза РГУ и ОО РФ

26 марта 2013 года состоялось очередное плановое заседание Президиума областной профорганизации.

Были подведены итоги выполнения отраслевых Соглашений в 2012 году и о развитии социального партнерства в 2013 году, утверждена статистическая отчетность, рассмотрены финансовые вопросы, а также подведены итоги конкурсов:

- на лучшую постановку работы по выполнению программы действий Профсоюза за 2012 год (по итогам статотчетности);
- на лучший информационный стенд первичной профорганизации;
- на лучшую публикацию в средствах массовой информации о профсоюзной деятельности.

На основании представленных на смотр-конкурс материалов и в соответствии с Положением о проведении конкурса «Лучший информационный стенд первичной профорганизации» признаны победителями следующие первичные профсоюзные организации:

место	Организация
До 50 членов Профсоюза	
I	Администрация м.р. Кинельский Самарской области
II	МП «Инвентаризатор» г.о. Тольятти
III	Администрация Промышленного района г.о. Самара
От 50 до 100 членов Профсоюза	
I	Государственная жилищная инспекция Самарской области
I	ГБУ Самарской области «Управление охотничьих и водных биологических ресурсов»
II	МП «Управляющая компания ЖКХ» м.р. Шигонский
II	Администрация Красноглинского района
III	Министерство труда, занятости и миграционной политики Самарской области
III	МКУ «Охрана общественного порядка» г.о. Тольятти
Более 100 членов Профсоюза	
I	ГУ-УПФ в Промышленном районе г.о. Самара
II	Органы местного самоуправления г.о. Отрадный Самарской области
III	ГУ-УПФ в Центральном районе г.о. Тольятти и Ставропольского района Самарской области

Профсоюзные организации профинансированы в соответствии с Положением о ежегодном смотре-конкурсе на “Лучший информационный стенд первичной профорганизации” и им вручено:

- за I место** - Почётная грамота и финансирование ППО на **4000** рублей;
- за II место** - Благодарность президиума и финансирование профорганизации на **3000** рублей;
- за III место** - Благодарственное письмо и финансирование профорганизации на **1500** рублей.

На основании представленных на смотр-конкурс материалов и в соответствии с и в соответствии с Положением о проведении конкурса «Об итогах ежегодного конкурса первичных профорганизаций на лучшую постановку работы по выполнению программы действий Профсоюза за 2012 год (по итогам статотчетности)» признаны лучшими следующие первичные профсоюзные организации:

место	Организация
До 50 членов Профсоюза	
I	Администрация м.р. Алексеевский
II	Управление по вопросам семьи г.о. Октябрьск
от 50 до 100 членов Профсоюза	
I	Межрайонная ИФНС России № 4 (г.о. Кинель)
II	ГБУ СО «Управление охотничьих и водных ресурсов»
III	Администрация муниципального района Красноярский
Более 100 членов Профсоюза	
I	ГУ-УПФ в Советском районе г.о. Самара
II	ГУ-УПФ в гг. Сызрань и Октябрьск, Сызранском и Шигонском районах

Почетными грамотами награждены и профинансированы организации в соответствии с Положением о ежегодном смотре-конкурсе профорганов на “Лучшую постановку работы по выполнению “Программы действий Профсоюза по защите социально-трудовых прав и законных интересов членов Профсоюза в 2010-2015 годах”:

Группа	За I место	За II место	За III место
1 группа ППО (до 50 чел.)	3 000 руб.	2000 руб.	1500 руб.
2 группа ППО (от 50 до 100 чел.)	5000 руб.	4000 руб.	2000 руб.
3 группа ППО (свыше 100 чел.)	6000 руб.	5000 руб.	3000 руб.

В соответствии с «Положением областного конкурса «На лучшую публикацию в средствах массовой информации о профсоюзной деятельности» и на основании представленных материалов признаны победителями конкурса «На лучшую публикацию в средствах массовой информации о профсоюзной деятельности» следующие редакции:

Первое место не присуждено;

Второе место — МУ муниципального района Исаклинский «Муниципальный информационный центр «Сок» за качество и творческое отношение к публикуемым материалам и награден Дипломом II степени с выплатой материальной помощи в размере 3500 рублей;

Третье место — МУП «Редакция газеты «Трудовая жизнь» муниципального района Кинель-Черкасский за качество и творческое отношение к публикуемым

материалам и награждена Дипломом III степени с выплатой материальной помощи в размере 2000 рублей.

2. За активное участие в областном конкурсе на лучшую публикацию в средствах массовой информации объявлена Благодарность Президиума и оказана каждому материальная помощь в размере 500 рублей:

Ходоренко Тамаре Александровне - главному редактору газеты «Северные нивы» м.р. Кошкинский Самарской области;

Лапшиной Татьяне Васильевне - главному редактору газеты «Похвистневский вестник» г.о. Похвистнево и м.р. Похвистневский Самарской области;

Дементьевой Ларисе Владимировне – главному редактору газеты «Октябрьское время» г.о. Октябрьск;

Мининой Анне Викторовне - главному редактору газеты «Авангард» м.р. Челно-Вершинский Самарской области;

Алексеевой Любови Петровне - заместителю главного редактора газеты «Вестник» г.о. Новокуйбышевска;

Симдяновой Татьяне Михайловне - главному редактору газеты «Право» издания ГУ МВД РФ по Самарской области;

Рыженковой Алене Владимировне - главному редактору газеты «Елховские просторы» м.р. Елховский Самарской области;

Максимовой Маргарите Анатольевне - главному редактору газеты «Красноярские новости» м.р. Красноярский Самарской области;

Чумаку Владимиру Валентиновичу – главному редактору газеты «Знамя труда» м.р. Красноармейский Самарской области;

Радаеву Анатолию Ивановичу – главному редактору журнала «Юрист Поволжья»;

Литвиновой Марии Леонтьевне – главному редактору газеты «Время» м.р. Шигонский Самарской области.





Председатель областной организации профсоюза РГУ и ОО РФ Наталия Федоровна Логуа награждена почетной грамотой Думы городского округа Самара за заслуги перед городским обществом.

